



www.lg.com

Telif Hakkı © 2024 LG Electronics Inc.  
Tüm Hakları Saklıdır.

TÜRKÇE



(Akıllı Monitör)

## KULLANIM KILAVUZU

Setinizi çalıştırmadan önce bu kılavuzu lütfen dikkatle okuyun ve ileride başvurmak için saklayın.

32G810SA

Ürünün modeli ve seri numarası, ürünün arkasında ve yanında yer alır. Servis ihtiyacınız olması halinde bunları aşağı not edin.

Model

Seri No.

# Bu kılavuzu okumaya başlamadan önce

- Monitörünüzü çalıştırmadan önce bu kılavuzu tamamen okuyun ve ileride başvurmak için saklayın.
- Kurulum, kullanım, sorun giderme, teknik özellikler, lisans vb. konuların bulunduğu kılavuzu web sitesinden indirebilir ve içerikleri PC'niz veya mobil aygıtınız üzerinden görüntüleyebilirsiniz.
- Bu Monitör hakkında daha fazla bilgi için ürünle birlikte verilen KULLANICI KILAVUZU'nu okuyun.  
- (Ⓢ) → (Ⓢ) → [Destek] → [Kullanıcı Kılavuzu]

## Ayrı Satılan Öğeler

- Ayrı satılan öğeler haber verilmeksizin değiştirilebilir veya kalitesinin artırılması amacıyla üzerinde değişiklik yapılabilir. Bu öğeleri satın almak için satıcınızla temas kurun. Bu aygıtlar yalnızca belirli modellerle birlikte çalışır.
- Sihirli Uzaktan Kumanda'nızın kullanılabilirliğini doğrulamak için modelinizin Kablosuz Modül Spesifikasyonu'ndaki Bluetooth fonksiyonunu destekleyip desteklemediğini kontrol edin.
- Harici aygıtları bağlamak için ayrıca bir kablo satın alınmalıdır.

## Not

- Ürün özellikleri ya da bu kılavuzun içeriği, ürün işlevlerinin yükseltilmesine bağlı olarak önceden haber verilmeksizin değiştirilebilir.
- Ürünüze birlikte verilen öğeler modele göre değişiklik gösterebilir.
- Model adı veya tasarımı, ürün fonksiyonlarının yükseltilmesine, üreticinin koşullarına veya politikalarına bağlı olarak değiştirilebilir.
- Gösterilen görsel, Monitör setinizden farklı olabilir.

## Önemli Tedbirler

Lütfen ürünü kullanmadan önce bu güvenlik önlemlerini dikkatlice okuyun. Tüm önlemler ve güvenlik bilgileri LCD modeller için geçerlidir.



- Bu uyarılara uyulmaması ölüm, ciddi yaralanma, ürünün hasar görmesi veya başka maddi hasarlarla sonuçlanabilir.

## AC Adaptörü ve Elektrik Gücü ile İlgili Önlemler



- Ürünün (monitör, güç kablosu ya da AC adaptörü) içine su veya başka bir yabancı madde girerse güç kablosunu hemen çıkarın ve servis merkeziyle iletişime geçin.
  - Aksi takdirde bu durum, ürünün hasar görmesi sebebiyle yangın veya elektrik çarpması ile sonuçlanabilir.
- Elektrik fişine ya da AC adaptöre ıslak elle dokunmayın. Fişin pimleri ıslak veya tozluysa kullanımdan önce silin ve kurulayın.
  - Aksi takdirde bu durum yangına veya elektrik çarpmasına yol açabilir.
- Güç kablosunu AC adaptöre tamamen taktığınızdan emin olun.
  - Gevşek şekilde takılırsa zayıf bağlantı yangına veya elektrik çarpmasına yol açabilir.
- LG Electronics, Inc. tarafından sağlanan veya onaylanan güç kablolarını ve AC adaptörleri kullandığınızdan emin olun.
  - Onaylanmamış ürünlerin kullanımı yangına veya elektrik çarpmasına yol açabilir.
- Güç kablosunu fişten çıkarırken her zaman fişten tutarak çekin. Güç kablosunu aşırı güçle bükmeyin.
  - Elektrik kablosu hasar görerek elektrik çarpmasına veya yangına neden olabilir.
- Güç kablosu veya AC adaptör üzerine basmamaya veya ağır nesnelere (elektronik cihazlar, giysiler vb.) koymamaya özen gösterin. Güç kablosuna veya AC adaptöre keskin nesnelere hasar vermeye dikkat edin.
  - Hasarlı güç kabloları yangına veya elektrik çarpmasına yol açabilir.

- Güç kablosunu veya AC adaptörü hiçbir zaman parçalarına ayırmayın, onarmayın ya da değiştirmeyin.
  - Bu durum yangına veya elektrik çarpmasına yol açabilir.
- Yalnızca üniteyle birlikte verilen güç kablosunu veya başka bir üreticinin onaylı kablosunu kullanın.
  - Aksi takdirde yangın veya elektrik çarpması ya da üreinde hasar meydana gelebilir.
- Yalnızca uygun şekilde topraklanmış bir fiş ve priz kullanın.
  - Bunu yapmazsanız elektrik çarpabilir veya yaralanabilirsiniz. Ya da ürün hasar görmüş olabilir.
- Hasarlı veya gevşek bir fiş kullanmayın.
  - Bu, elektrik çarpmasına veya yangına neden olabilir.
- Ekranı yalnızca ürün özelliklerinde belirtilen bir güç kaynağından (örn. voltaj) çalıştırın.
  - Aksi takdirde ürün hasar görebilir, yangın çıkabilir veya elektrik çarpabilir. Ne tür bir güç kaynağına olduğundan emin değilseniz, sertifikalı bir elektrikçiye danışın.
- Şimşek ve yıldırım durumunda elektrik kablosuna ve sinyal kablosuna dokunmayın. Tehlike arz edebilir.
  - Elektrik çarpmasına neden olabilir.
- Tek bir prize birden fazla uzatma kablosu, elektrikli cihaz veya elektrikli ısıtıcı bağlamayın. Bilgisayarla özel kullanım için tasarlanmış topraklama terminali olan bir güç çubuğu kullanın.
  - Aşırı ısınma nedeniyle yangın çıkabilir.
- Elektrik fişine ıslak elle dokunmayın. Ayrıca, kablo pimi ıslaksa ya da tozlanmışsa, kabloyu prize takmadan önce fişi iyice kurutun ya da üzerindeki tozu alın.
  - Aşırı nem nedeniyle elektrik çarpabilir.
- Ürünü uzun bir süre kullanmayı düşünmüyorsanız, güç kablosunun fişini prizden ve diğer girişini de üreinden çekin.
  - Fiş üzerinde biriken toz yangına neden olabilir veya izolasyondaki yıpranma elektrik sızıntısına, elektrik çarpmasına veya yangına neden olabilir.
- Elektrik fişini gevşemeyecek şekilde sıkıca takın.
  - Gevşek bir bağlantı yangına neden olabilir.
- Ürün açıklıklarına metal veya başka iletken malzemeler sokmayın. Ayrıca, duvar prizine taktıktan hemen sonra güç kablosuna dokunmayın.
  - Elektrik çarpabilir.
- AC Fiş bağlantı kesme aygıtıdır. Acil durumlarda kolayca erişilebilir olmalıdır.
- Cihazın bağlı olduğu duvar prizinin yakınına kurulduğundan veya prizini kolaylıkla erişilebilir olduğundan emin olun.
- Prizde, AC adaptöründe ve elektrik fiş pimlerinde toz ve benzeri maddeler bulunmadığından emin olun.
  - Böyle bir durum yangına yol açabilir.
- Ürün kullandığı sırada güç kablosunun fişini prizden çekmeyin.
  - Elektrik çarpması üreine hasar verebilir.
- Ünite, AC duvar prizine bağlı olduğu sürece kapatılsa da AC güç kaynağıyla bağlantısı kesilmez.

## Ürünün kurulmasıyla ilgili önlemler



- Isıtıcılar veya açık alevler gibi ısı kaynaklarından uzak tutun.
  - Elektrik çarpması, yangın, üreinde arıza veya deformasyon gibi durumlar meydana gelebilir.
- Nem önleyici malzemeyi ya da vinil ambalajı çocukların erişemeyeceği yerde saklayın.
  - Nem önleyici malzemenin yutulması zararlıdır. Kazara yutulursa hastanın kusmasını sağlayın ve en yakın hastaneye gidin. Ayrıca vinil ambalaj boğulmaya neden olabilir. Çocukların erişemeyeceği yerde saklayın.
- Ürünün üzerine ağır nesnelere yerleştirmeyin veya oturmayın.
  - Ürünü çarpıp ya da düşürürseniz yaralanabilirsiniz. Çocuklar özellikle dikkat etmelidir.
- Güç veya sinyal kablosunu birinin takılıp düşebileceği bir yerde bırakmayın.
  - Geçen kişiler kabloyu takılıp düşebilir; bu durum elektrik çarpması veya yaralanma ile sonuçlanabilir ya da ürün yanabilir veya arızalanabilir.
- Ürünü dağınık olmayan/düzenli ve kuru bir ortama yerleştirin. Su yakınında kullanmayın.
  - Toz ya da nem elektrik çarpmasına, yangına veya üreinde hasara yol açabilir.
- Bu ekran için tasarlanmamış aksesuarlar eklemeyin.

- Üründen gelen duman veya başka kokular alırsanız veya garip bir ses duyarsanız güç kablosunu çıkarın ve LG Müşteri Hizmetleri ile iletişime geçin.
  - Ürünü uygun önlemler almadan kullanmaya devam ederseniz, elektrik çarpmasına maruz kalabilirsiniz ya da yangın çıkabilir.
- Ürünü düşürdüyseniz veya koruyucu kasası kırılmışsa, ürünü kapatın ve güç kablosunun fişini prizden çekin.
  - Ürünü uygun önlemler almadan kullanmaya devam ederseniz, elektrik çarpmasına maruz kalabilirsiniz ya da yangın çıkabilir. LG Müşteri Hizmetleri ile iletişime geçin.
- Ürünün üzerine eşya düşürmeyin veya ürüne darbe uygulamayın. Ürüne herhangi bir oyuncak veya eşya fırlatmayın.
  - Aksi takdirde kişisel yaralanma, ürüne ilişkin sorunlar ve ekran hasarı meydana gelebilir.
- Çocukların ulaşamayacağı yerlerde saklayın ve ürünün yakınına oyuncak koymayın.
- Ürүн havalandırma deliğinin kapalı olmadığını kontrol edin. Ürünü duvardan 10 cm'den daha uzağa kurun.
  - Ürünü duvara çok yakın kurarsanız, dahili ısı birikimi nedeniyle ürün deforme olabilir veya yangın çıkabilir.
- Fişe takılıken ürünün üzerini bez veya başka bir malzeme (örn. plastik) ile örtmeyin.
  - Dahili aşırı ısınma nedeniyle ürün deforme olabilir veya yangın çıkabilir.
- Ürünü, ürünü destekleyecek büyüklükte düz ve sabit bir yüzeye yerleştirin.
  - Ürүн düşürülürse, yaralanabilirsiniz veya ürün kırılabilir.
- Ürünü Elektromanyetik Parazit oluşmayan bir yere kurun.
- Ürünü doğrudan güneş ışığına maruz bırakmayın.
  - Ürүн hasar görebilir.
- Ürünü yere koymayın.
  - Küçük çocuklar ve başka kişiler takılıp düşebilir.
- Ürünü, yağ veya yağ buharına maruz kalabileceği bir duvara kurmayın.
  - Bu, ürünün hasar görmesine ya da düşmesine neden olabilir.
- Cıvalı çerçeveye sahip olan ekranlar için kullanıcı, ekranın konumunu belirlerken çerçevenin etraftaki ışık veya parlak yüzeyler sebebiyle rahatsız edici yansımalar oluşturabileceğini göz önüne almalıdır.

## Ürünün Taşırken Alınacak Önlemler

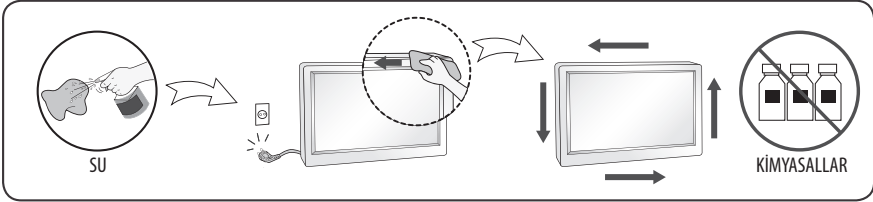


- Ürünü kapattığınızdan emin olun.
  - Aksi takdirde size elektrik çarparabilir veya ürün hasar görebilir.
- Ürünü taşımadan önce tüm kabloları çıkardığınızdan emin olun.
  - Aksi takdirde size elektrik çarparabilir veya ürün hasar görebilir.
- Ürünü kaldırıırken veya taşırken, sadece ayaklığı tutarak baş aşağı tutmayın.
  - Bu, ürünün düşerek hasar görmesine veya yaralanmaya neden olabilir.
- Taşırken ürünü sarsmayın.
  - Aksi takdirde size elektrik çarparabilir veya ürün hasar görebilir.
- Taşımak için panel yüzeylerinin karşıya doğru baktığından emin olun ve iki elinizle birden tutun.
  - Ürünü düşürmeniz durumunda, hasar gören ürün elektrik çarpmasına ya da yangına neden olabilir.
- Ürünü yüzü aşağı bakacak şekilde yerleştirmeyin.
  - Bu, TFT-LCD ekrana zarar verebilir.

## Ürünü Kullanırken/Temizlerken Alınacak Önlemler



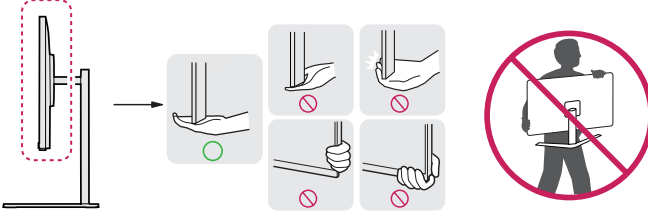
- Ürünü kendiniz sökmeye, tamir etmeye veya değiştirmeye çalışmayın.
  - Yangın veya elektrik çarpması meydana gelebilir.
  - Onarım için LG Müşteri Hizmetleri ile iletişime geçin.
- Ürünü temizlemek için güç kablosunu prizden çekin ve çizilmeyi önlemek için yumuşak bir bezle hafifçe ovalayın. Islak bir bezle temizlemeyin ya da ekran üzerine doğrudan su veya başka bir sıvı püskürtmeyin. Elektrik çarpması durumuyla karşılaşılabilir. (Benzin, tiner veya alkol gibi kimyasallar kullanmayın)
- Ürünü sudan uzak tutun.
  - Yangın veya elektrik çarpması kazaları olabilir.
- Yüksek sıcaklık ve nemi önleyin.
- Ürünün yakınında yanıcı maddeler bulundurmayın veya saklamayın.
  - Patlama veya yangın riski vardır.
- Ürünü daima temiz tutun.
- Ürünle çalışırken rahat ve doğal bir pozisyon alın.
- Ürünle uzun bir süre çalışmanız gerektiğinde, düzenli olarak mola verin.
- Panele elinizle veya çivi, kalem veya kurşun kalem gibi keskin bir nesneyle bastırmayın veya üzerinde çizik oluşturmayın.
- Ürünle aranızda uygun mesafe bırakın ve zaman zaman dinlenin.
  - Ürüne çok yakından veya çok uzun süre bakarsanız görüşünüz bozulabilir.
- Kullanıcı Kılavuzu'na bakarak uygun çözünürlüğü ayarlayın.
- Küçük aksesuarları çocukların ulaşamayacağı yerlerde saklayın.
- Monitörde sabit bir görüntünün uzun süreli olarak görüntülenmesi, monitör ekranında görüntünün iz bırakmasına neden olabilir. Bu sorunu önlemek için, ürün kullanılmadığında gücü kapatın veya ekran koruyucu kullanın. Uzun süreli kullanım sonucunda görüntünün iz bırakması, bu ürünün garantisinde korunmaz.
- Monitörün etrafında yüksek voltajlı ürünler kullanmayın. (ör. Elektrikli Sinek Raketi)
  - Elektrik çarpması nedeniyle ürün arızalanabilir.
- Yumuşak bir bezle 2 - 4 kere su püskürtün ve bu bezi ön çerçeveyi temizlemekte kullanın. Yalnızca tek yönde silin. Çok fazla nem, lekelenmeye sebep olabilir.



## Monitörün kaldırılması ve taşınması

Monitörün kaldırılırken veya taşınırken çizilmesini ya da hasar görmesini önlemek ve tipi ve boyutu ne olursa olsun emniyetli ve uygun şekilde taşınmasını sağlamak için aşağıdakileri okuyun.

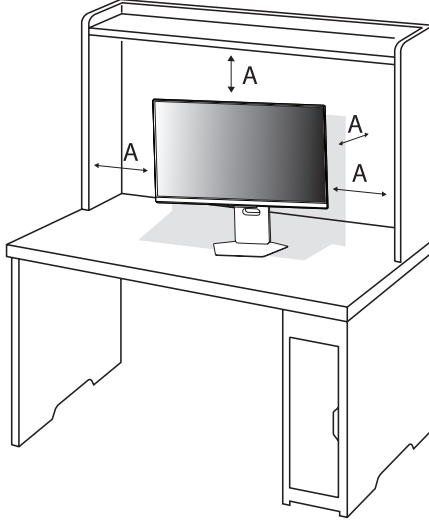
- Monitörün orijinal kutusunda veya ambalaj malzemesinde taşınması önerilir.
- Monitörü taşımadan veya kaldırmadan önce güç kablosunu ve diğer tüm kabloları sökün.
- Monitörü tutarken hasar görmesini önlemek amacıyla ekran size doğru bakmamalıdır.
- Monitör çerçevesinin yan ve alt kısmını sıkıca tutun. Saydam kısım, hoparlör ve hoparlör ızgarası alanından tutmadığınızdan emin olun.
- Büyük bir Monitör taşınırken, en az 2 kişi hazır bulunmalıdır.
- Taşıma esnasında monitörü darbeye veya aşırı titreşime maruz bırakmayın.
- Taşıma esnasında, Monitörü dik tutun, kesinlikle yan döndürmeyin ya da sola veya sağa doğru yatırmayın.
- Aşırı basınç uygulanması gövde çerçevesinin katlanıp bükülmesine yol açabilir, bu durum ekrana hasar verebilir.



- Monitörü tutarken çıkıntılı düğmelere zarar vermemeye dikkat edin.
- Hasar görmesine yol açabileceğinden ekrana hiçbir koşulda dokunmayın.
- Monitör setine ayaklığı takarken ekranı çizilmelere karşı korumak için destekli bir masaya veya düz bir yüzeye önu aşağı bakacak şekilde yerleştirin.

## Masa Üzerine Kurulum

- Monitörü kaldırın ve masanın üzerine dik şekilde yerleştirin. Yeterli havalandırma sağlamak için monitörü, duvarla arasında en az 100 mm olacak şekilde yerleştirin.



A: 100 mm



- Monitörü taşımadan veya monte etmeden önce güç kablosunu prizden çıkarın. Elektrik çarpması riski vardır.
- Ürün paketinde verilen güç kablosunu kullandığınızdan ve bu kabloyu topraklamalı elektrik prizine taktığınızdan emin olun.
- Başka bir güç kablosuna ihtiyacınız olduğunda lütfen yerel bayinizle veya size en yakın bir satış mağazasıyla görüşün.

## Açının Ayarlanması

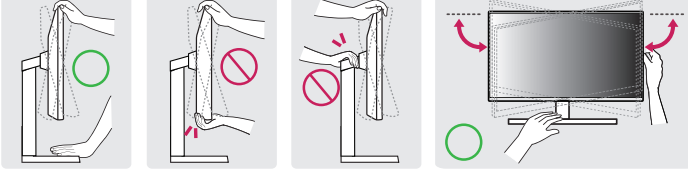
1 Ayaklık tabanına monte edilen monitörü dik konumda yerleştirin.

2 Ekranın açısını ayarlayın.

Rahat bir izleme deneyimi için ekran açısı,  $-8^{\circ}$  ile  $15^{\circ}$  arasında ileriye veya geriye doğru ayarlanabilir. Ayrıca, ekran açısını 30 derece sola veya sağa ayarlayabilirsiniz.



- Ekranı ayarlarken parmakların yaralanmasını önlemek için monitör çerçevesinin alt kısmını aşağıda gösterildiği gibi tutmayın.
- Monitörün açısını ayarlarken ekran alanına dokunmamaya veya basmamaya dikkat edin.

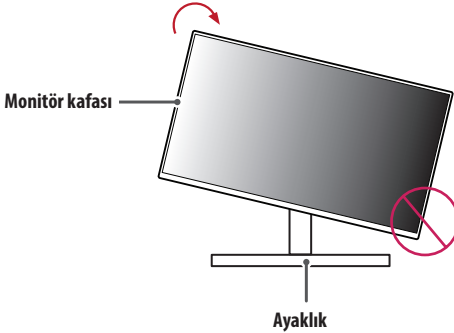


## Döndürme Özelliği

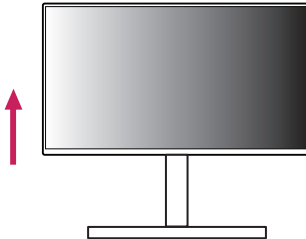
Döndürme özelliği monitörün saat yönünde 90 derece döndürülebilmesini sağlar.



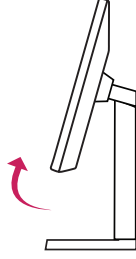
- Döndürme işlevini kullanırken monitörü çok hızlı ya da güçlü bir şekilde döndürmeyin. Masa, monitör kafasıyla temasa geçtiğinde çizilebilir.
  - Baş kısmı ayaklık ile temas ederek tabanın çizilmesine yol açabilir.
  - Parmağınızın baş kısmı ile ayaklık arasına sıkışıp yaralanmamasına dikkat edin.



1 Monitörü maksimum yüksekliğe çıkarın.



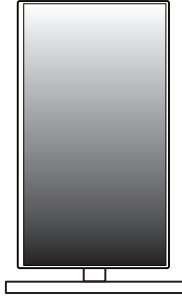
2 Monitörün açısını şekilde gösterildiği gibi ok yönünde ayarlayın.



3 Monitörü şekilde gösterildiği gibi saat yönünde döndürün.



4 Monitörü şekilde gösterildiği gibi 90° döndürerek kurulumu tamamlayın.

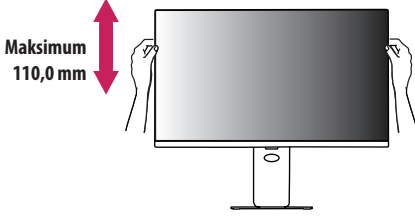


✔ **Not**

- Ekran, Windows işletim sisteminizle birlikte sunulan ekran döndürme kısayol tuşu kullanılarak kolaylıkla döndürülebilir. Bazı Windows sürümleri ve ekran kartı sürücülerinde ekran döndürme tuşu olarak farklı ayarlar kullanılabileceğini veya ekran döndürme tuşunun desteklenmeyebileceğini unutmayın.

## Ayaklık Yüksekliğini Ayarlama

1 Monitörü tutarken ve hareket ettirirken iki elinizi de kullanın.

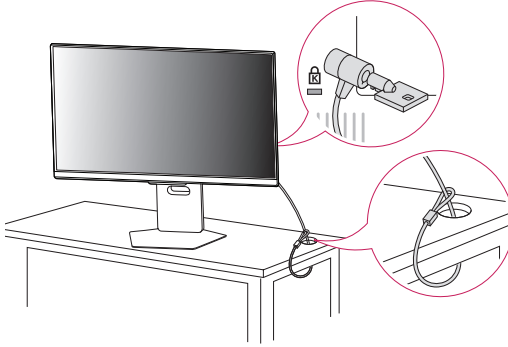


- Yüksekliği ayarlarken yaralanmamak için ellerinizi ayaklığın üstüne koymayın.

## Kensington Kilidinin Kullanılması

Kurulum ve kullanım hakkında daha fazla bilgi için Kensington kilidi kullanıcı kılavuzuna bakın ya da <http://www.kensington.com> adresindeki web sitesini ziyaret edin.

Monitörü masaya Kensington güvenlik sistemi kablosu kullanarak bağlayın.



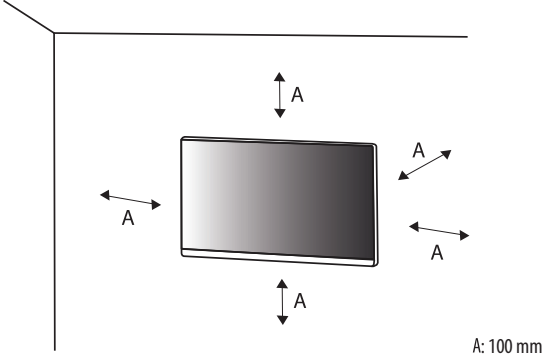
### ✓ Not

- Kensington güvenlik sistemi isteğe bağlı bir aksesuardır. İsteğe bağlı aksesuarları çoğu elektronik mağazasında bulabilirsiniz.

## Duvara Kurulum

Bu monitör duvara montaj plakası veya diğer uyumlu cihazların teknik özelliklerini karşılar.

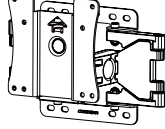
- Monitörü duvardan en az 100 mm mesafe bırakarak monte edin ve yeterli havalandırmayı sağlamak için monitörün her bir yanında yaklaşık 100 mm boşluk bırakın. Ayrıntılı kurulum talimatları yerel perakende mağazanızdan edinilebilir. Alternatif olarak, eğimli duvara montaj braketinin takılması ve ayarlanması için lütfen kılavuza bakın.



## Duvar Montaj Plakasının Takılması

Monitörü duvara monte etmek için monitörün arkasına bir duvara montaj braketini (isteğe bağlı) takın.

Duvara montaj braketinin duvara ve monitöre güvenli bir şekilde sabitlendiğinden emin olun.

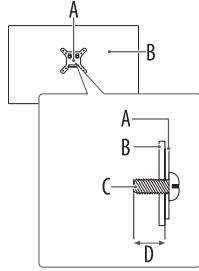
<b>Duvar Montajı (mm)</b>	100 x 100
<b>Standart vida</b>	M4 x L10
<b>Vida sayısı</b>	4
<b>Duvar Montaj Plakası (İsteğe bağlı)</b>	LSW149 

✓ **Not**

- VESA standartlarında belirtilen vidaları kullanın.
- Duvar montaj aparatı, bir kurulum kılavuzunu ve gerekli parçaları içerir.
- Duvar montaj dirseği isteğe bağlıdır. İsteğe bağlı aksesuarları yerel bayinizden edinebilirsiniz.
- Vida boyu, duvar montaj braketine göre farklılık gösterebilir. Standart uzunluktan daha uzun vidalar kullanmanız durumunda ürünün iç kısmı hasar görebilir.
- Daha fazla bilgi için duvara montaj braketi kullanıcı kılavuzuna bakın.
- Duvar montaj plakasını takarken çok fazla kuvvet uygulamamaya dikkat edin. Aksi takdirde, ekran hasar görebilir.
- Monitörü duvara kurmadan önce stant montaj talimatlarını ters sırayla uygulayarak standı çıkarın.



- Elektrik çarpmasını önlemek için monitörü taşımadan veya monte etmeden önce güç kablosunu prizden çıkarın.
- Monitörün tavana veya eğik duvara monte edilmesi monitörün düşmesine, bu da yaralanmalara neden olabilir. Onaylı LG duvar montaj aparatı kullanın ve yerel bayinizle ya da kalifiye personelle iletişime geçin.
- Yaralanmaları önlemek için bu cihazın kurulum talimatlarına uyularak duvara güvenli bir şekilde sabitlenmesi gereklidir.
- Vidaları sıkarken aşırı güç uygulanması, monitörün hasar görmesine neden olabilir. Bu şekilde hasar gören monitörler garanti kapsamına girmez.
- VESA standartlarına uygun duvar montaj braketi ve vida kullanın. Bilerek ya da yanlışlıkla uygun olmayan bileşenlerin kullanılmasından kaynaklanan hasarlar ürün garanti kapsamına girmez.
- Takılan her bir vidanın uzunluğu, monitörün arkasından ölçüldüğünde 8 mm veya daha kısa olmalıdır.



A: Duvara Montaj Plakası

B: Monitörün Arkası

C: Standart vida

D: Maksimum 8 mm

# Bağlantılar

Farklı harici aygıtları monitörünüze bağlayabilirsiniz. Giriş modunu değiştirin ve bağlamak istediğiniz harici aygıtı seçin. Harici aygıt bağlantıları hakkında daha fazla bilgi için, her aygıtlarla birlikte verilen kullanım kılavuzuna bakın.

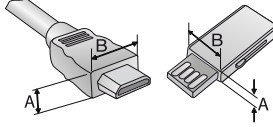
## Bir Porta Bağlama

Bazı kablolar birlikte verilmez. Bu monitör Plug and Play\* özelliğini destekler.

\* Plug and Play: bir PC'nin açılırken aygıt yapılandırması veya kullanıcı müdahalesi olmadan kullanıcı tarafından takılan aygıtları tanımasını sağlayan bir özelliktir.



- Monitörü set soğukken açarsanız, ekran titreyebilir. Bu, normal bir durumdur.
- Parmaklarınızla ekrana uzun süre basmayın; bu durum ekranda geçici bozulmaya neden olabilir.
- Kalıcılığı önlemek için statik görüntüleri ekranda uzun süre görüntülemekten kaçının. Mümkünse ekran koruyucu kullanın.
- Monitörünüzün yakınındaki bir kablosuz iletişim aygıtı görüntüyü etkileyebilir.
- Optimum bağlantı için, HDMI kabloları ve USB aygıtları 10 mm kalınlıktan ve 18 mm genişlikten az çıkıntıya sahip olmalıdır. USB kablosu veya USB bellek çubuğu Monitörünüzün USB portuna sığmazsa USB 2.0 destekli bir uzatma kablosu kullanın. (Modelle bağlı olarak değişkenlik gösterebilir)



\*  $A \leq 10 \text{ mm}$



\*  $B \leq 18 \text{ mm}$

## HDMI Bağlantısı

PC'nizden monitöre dijital video ve ses sinyalleri gönderir.

- HDMI kablосunu bağlarken, ürünün ve harici aygıtların kapatılması ve fişten çekilmesi gerekir.
- Desteklenen HDMI Ses biçimi:  
Dolby Digital / Dolby Digital Plus (32 kHz / 44,1 kHz / 48 kHz), PCM (32 kHz / 44,1 kHz / 48 kHz / 96 kHz / 192 kHz)
- Önerilen HDMI kablo tipleri (3 m'den kısa)
  - Çok Yüksek Hızlı HDMI®/™ kablосu
  - Ethernet Destekli Çok Yüksek Hızlı HDMI®/™ kablосu
- HDMI logolu, onaylı bir kablo kullanın. Onaylı bir HDMI kablосu kullanmazsanız ekrana görüntü gelmeyebilir veya bağlantı hataları oluşabilir.
- HDMI modunda herhangi bir ses duymıyorsanız lütfen PC ayarlarınızı kontrol edin. Bazı PC'ler varsayılan ses çıkışı manuel olarak HDMI olarak değiştirmenizi gerektirir.
- HDMI üzerinden bir PC bağlarken, PC girişini kontrol edin.
- Bazı PC'lerde uyumluluk sorunlarına neden olabilir.

### ✔ Not

- Eğer Giriş portuna bağlı aygıt aynı zamanda HDMI Deep Colour'u da destekliyorsa, görüntüler daha fazla netlik kazanır. Fakat aygıt bu özelliği desteklemiyorsa düzgün çalışmayabilir. Bu durumda Monitörünüzün [HDMI Deep Colour] ayarını kapalı olarak değiştirin.
  -  →  → [Genel] → [Harici Aygıtlar] → [HDMI Ayarları] → [HDMI Deep Colour]

## DisplayPort Bağlantısı

PC'nizden monitöre dijital video ve ses sinyalleri gönderir.

### ✔ Not

- PC'nin DP (DisplayPort) sürümüne bağlı olarak video veya ses çıkışı olmayabilir.
- Mini DisplayPort çıkışlı bir grafik kartı kullanıyorsanız DisplayPort1.4'ü destekleyen bir Mini DP - DP (Mini DisplayPort - DisplayPort) kablосu veya dönüştürücü kullanın. (Ayrı olarak satılır)

## USB-C (YUKARI AKIŞ) bağlantısı

PC'nizden monitöre dijital video ve ses sinyalleri gönderir.

### ✓ Not

- USB-C hızlı şarj özelliğini desteklememektedir. Hızlı şarj için fiş tipi dönüştürücüler de desteklenmemektedir.
- PD(Güç İletimi) ve DP Alternatif Mod (USB-C üzerinde DP) USB-C (YUKARI AKIŞ) Portu aracılığıyla desteklenir.
- Özellikler, bağlanan aygıtın teknik özelliklerine ve ortamına bağlı olarak düzgün şekilde çalışmayabilir.
- USB-C bağlantı noktası, Monitör Güç kaynağı için değil; PC güç kaynağı içindir. Monitöre güç sağlamak için Adaptörü bağlayın.
- USB-C bağlantı noktası aracılığıyla güç kaynağını ayarlayarak cihazınızı daha yüksek güçte şarj edebilirsiniz. (Ancak bazı işlevler (aydınlatma ve ses) kısıtlı bir şekilde performans gösterebilir.)
  - [Güç] → [Güç] → [Genel] → [Sistem] → [Ek Ayarlar] → [Uyarlanabilir Güç Dağıtımı] → Açık

## USB (USB-IN) Aygıt Bağlantısı

USB-IN Portu, duruma göre PC ve Monitörde kullanılabilir.

Ekranı USB-C (yukarı akış) üzerinden görüntülerken, monitöre bağlı USB aygıtı PC'ye bağlanır.

Aksi takdirde, monitöre bağlı USB aygıtları monitöre bağlanır.

### ✓ Not

- Windows yazılımınızı güncel tutmak için ürünü kullanmadan önce tüm Windows Güncelleştirmelerini yüklemeniz önerilir.
- Çevresel aygıtlar ayrı satılır.
- USB bağlantı noktasına, bir klavye, fare veya USB aygıtı bağlanabilir.
- USB-IN portu (Aşağı akış portu), USB 2.0 aygıtını destekler.



- USB aygıtı kullanılırken dikkat edilmesi gereken hususlar.
  - Yüklü otomatik tanıma programı olan veya kendi sürücüsünü kullanan bir USB aygıtı tanınmayabilir.
  - Bazı USB aygıtları desteklenmeyebilir ya da düzgün çalışmayabilir.
  - Güç beslemeli bir USB hub veya sabit disk sürücüsü kullanmanız önerilir. (Sağlanan güç yeterli değilse USB aygıtı tanınmayabilir.)
  - Bazı USB Hub'ları çalışmayabilir. USB Hub'ı ile bağlanan bir USB aygıtı çalışmazsa, doğrudan Monitör üzerindeki USB portuna bağlayın.
  - USB-C Yerleştirme İstasyonu veya USB-C Hub'ı akıllı bir monitöre bağlamak işe yaramayabilir.

## Kulaklık Bağlantısı

Çevre birimlerini monitöre kulaklık bağlantı noktasıyla bağlayın.

### ✓ Not

- Çevresel aygıtlar ayrı satılır.
- PC'nin ve harici cihazın ses ayarlarına bağlı olarak kulaklık ve hoparlör fonksiyonları sınırlı olabilir.
- Açılı kulaklık kullanmak, başka bir harici cihazı monitöre bağlarken sorun yaratabilir. Bu nedenle, Düz kulaklık kullanmanız tavsiye edilir.



Açılı

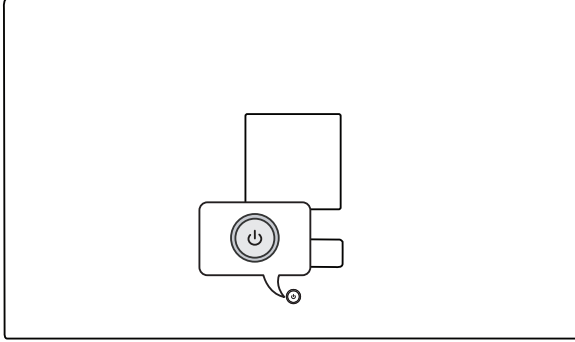


Düz  
(Önerilen)

# Monitörü Başlatma

## Parçalar ve Düğmeler

Görüntü modele göre farklı olabilir.




Gücü Aç Açma (Basın)  
Hızlı Menü (Basın <sup>1</sup>)  
Menü Seçimi (Basın <sup>2</sup>)  
Gücü Kapatma <sup>3</sup> (Basılı tutun)



Ses Seviyesi Kontrolü  
Menü Kontrolü <sup>2</sup>



Menü Kontrolü <sup>2</sup>

- 1 Monitör açıkken  düğmesine bir kez basın.
- 2 İşlevi, menüyü kontrol ederken kullanabilirsiniz.
- 3 Monitörü kapatın.

## Hızlı Menü

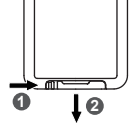
	Gücü kapatır.
	Giriş kaynağını değiştirir.
	Ana menüye erişir.
	Hızlı Menü'yü kapatır.

# Uzaktan Kumanda'yı Kullanmak

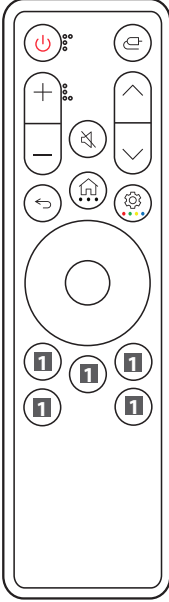
## Uzaktan Kumanda Pilinin Değişimi

3 V, CR2025 düğme pil kullanın. Pili yenisiyle değiştirin ve gösterildiği gibi pil tepsisine yerleştirin.

- 1 Uzaktan kumandanın arkasındaki pil tepsisini ayırmak için, kancayı yana doğru itin ve ardından çekin.
- 2 Yedek pilin (+) tarafını pil tepsi etiketiyle hizalayın ve doğru şekilde yerleştirin.
- 3 Pil tepsisini tık sesi duyulana kadar içeri itin.



Çizimler, gerçek aksesuarlardan farklı olabilir.



- 🔴 Güç** Monitörü açar veya kapatır.
- 📺 Giriş** Giriş modunu seçer.
- +/- Ses düğmeleri** Ses seviyesini ayarlar.
- 🔇 Sessiz** Tüm sesleri kapatır.
- ^ / v Program düğmeleri** Kayıtlı kanallar arasında geçiş yapar.
- ↩ Geri** Önceki seviyeye döner.
- 🏠 Ana Menü** Geçerli saat, hava durumu, uygulama listesi ve harici giriş gibi Ana menü öğelerini gösterir.
- Diğer İşlevler** Düğmeyi basılı tutarsanız bu işlevlerin ayrıntılarını görebilirsiniz.
- ⚙ Ayarlar** Ana menü ekranını gösterir veya gizler.
- Renkli düğme** Düğmeyi basılı tutarsanız 4 renkli düğmeyi kullanabilirsiniz.
- 🕒 Yön tuşları ve OK** Menüleri taşımaya, seçmenize ve ayarlamaya yardımcı olur.
- 📺 Akış Hizmeti tuşları** Video Akış Hizmetine bağlanır.
- 📺 Ev Gösterge Paneli** [Ev Gösterge Paneli] ögesine erişir.
- 📺 ? Kullanıcı Kılavuzu** [Kullanıcı Kılavuzu] erişim sağlar.
- 📺 ☆ FAV** Favori program listenize erişim sağlar.

(Modellere veya bölgelere bağlı olarak bazı tuşlar ve hizmetler sağlanamayabilir.)

### 🚫 Not

- Uzaktan kumandayı, monitördeki uzaktan kumanda sensörüne doğrultun.
- Ürünün dahili ve harici pilleri; doğrudan güneş ışığı, ateş ve benzeri aşırı ısı kaynaklarına maruz kalmamalıdır.
- Pil yanlış türde bir pille değiştirilirse yangın veya patlama riski ortaya çıkar.

# Ürün Bilgileri

## Çevresel Koşullar

Çalışma Sıcaklığı	0 °C ila 40 °C
Çalışma Nemi	% 80'den daha az
Saklama Sıcaklığı	-20 °C ila 60 °C
Saklama Nemi	% 85'den daha az

## Kablosuz modül (LGSBWAC23) Teknik Özellikleri

### Kablosuz LAN (IEEE 802.11a/b/g/n/ac)

Frekans Aralığı	Çıkış Gücü (Maks.)
2400 ~ 2483,5 MHz	16 dBm
5150 ~ 5725 MHz	16 dBm
5725 ~ 5850 MHz	13 dBm

### Bluetooth

Frekans Aralığı	Çıkış Gücü (Maks.)
2400 ~ 2483,5 MHz	8 dBm

Bant kanalları ülkelere göre değişebilir bu nedenle kullanıcı çalışma frekansını değiştiremez ya da ayarlayamaz. Bu ürün bölgesel frekans tablosuna uygun olarak yapılandırılmıştır.

Kullanıcının optimum rahatlığı için bu aygıt, aygıt ve beden arasında en az 20 cm mesafe olacak şekilde kurulmalı ve çalıştırılmalıdır.

Teknik özellikler, önceden haber verilmeksizin değiştirilebilir.

~ sembolü, alternatif akım anlamına gelir. --- sembolü ise doğrudan akım anlamına gelir.

**Boyutlar:** Monitör Boyutu (Genişlik x Derinlik x Yükseklik)

- Ayaklıklı: 714,6 mm x 249,1 mm x 624,1 mm
- Ayaklıksız: 714,6 mm x 67,7 mm x 428,5 mm

**Ağırlık (Ambalajsız)**

- Ayaklıklı: 10,5 kg
- Ayaklıksız: 6,3 kg

**Güç Kaynakları**

- Güç Derecelendirme: 20 V --- 7,4 A

**AC/DC Adaptörü**

- Model: AD10760LF
- Üretici: PI ELECTRONICS (H.K.) Ltd.
- Giriş: 100-240 V~ 50/60 Hz 2,3 A
- Çıkış: 20,0 V --- 9,0 A

**[Uyarlanabilir Güç Dağıtımı]**

- Açık: 90 W
- Kapalı: 65 W

# Destek Modu

## (Ön Ayar Modu, HDMI)

Çözünürlük	Yatay Frekans (kHz)	Dikey Frekans (Hz)	Polarite (Y/D)	Notlar
640 x 480	31,469	59,940	-/-	
800 x 600	37,879	60,317	+/+	
1024 x 768	48,363	60,004	-/-	
1280 x 720	45,000	60,000	+/+	
1280 x 1024	79,976	75,025	+/+	
1920 x 1080	67,500	60,000	+/+	
1920 x 1080	66,587	59,934	+/-	
3840 x 2160	65,688	29,981	+/-	
1920 x 1080	166,668	144,052	+/-	
2560 x 1440	182,996	119,998	+/-	
3840 x 2160	135,000	60,000	+/-	
2560 x 1440	222,268	144,050	+/-	
3840 x 2160	333,333	144,050	+/-	

## (Ön Ayar Modu, DisplayPort/USB-C)

Çözünürlük	Yatay Frekans (kHz)	Dikey Frekans (Hz)	Polarite (Y/D)	Notlar
640 x 480	31,469	59,940	-/-	
800 x 600	37,879	60,317	+/+	
1024 x 768	48,363	60,004	-/-	
1280 x 720	45,000	60,000	+/+	
1280 x 1024	79,976	75,025	+/+	
1920 x 1080	67,500	60,000	+/+	
1920 x 1080	166,587	143,981	+/-	
3840 x 2160	133,313	59,997	+/-	
2560 x 1440	222,151	143,973	+/-	
3840 x 2160	191,148	85,030	+/-	
3840 x 2160	226,580	100,035	+/-	
3840 x 2160	274,538	120,043	+/-	
3840 x 2160	333,333	144,050	+/-	

- Giriş zamanlaması desteklenen frekansın dışındaysa, yanıt hızı veya resim kalitesi düşebilir.
- Tercih edilen zamanlama ve frekansı görüntülemek için, DSC'yi (Display Stream Compression) destekleyen grafik kartını kullandığınızdan emin olun.

## HDMI Zamanlama (Video)

Çözünürlük	Yatay Frekans (kHz)	Dikey Frekans (Hz)
480P	31,5	60
720P	45	60
1080P	67,5	60
1080P	135	120
2160P	135	60
2160P	255	120

## Açık Kaynaklı Yazılım Bildirimi Bilgileri

GPL, LGPL, MPL ve kaynak kodu açıklama yükümlülüğü bulunan ve bu üründe yer alan diğer açık kaynak lisansları altındaki kaynak kodunu edinmek ve belirtilen tüm lisans koşullarına, telif hakkı bildirimlerine ve ilgili diğer belgelere erişmek için lütfen <https://opensource.lge.com> adresini ziyaret edin.

Ayrıca LG Electronics, [opensource@lge.com](mailto:opensource@lge.com) adresine gönderilen e-posta taleplerinin üzerine bu tür bir hizmetin maliyetini (ortam, gönderi ve taşıma masrafı gibi) kapsayan bir ücret karşılığında açık kaynak kodunu CD-ROM ile de sağlar.

Bu teklif, bu ürünü son gönderimimizden itibaren üç yıllık bir süre boyunca bu bilgiyi alan herkes için geçerlidir.

## Lisanslar

Her model farklı lisanslara sahiptir. Lisanslar hakkında daha fazla bilgi almak için [www.lg.com](http://www.lg.com) adresini ziyaret edin.

**HDMI™**  
HIGH-DEFINITION MULTIMEDIA INTERFACE



VESA, VESA logo, DisplayPort compliance logo and DisplayPort compliance logo for dual-mode source devices are all registered trademarks of the Video Electronics Standards Association.

Dolby Laboratories lisansı altında üretilmiştir. Dolby, Dolby Vision, Dolby Vision IQ, Dolby Audio, Dolby Atmos ve çift D sembolü, Dolby Laboratories Licensing Corporation'ın tescilli ticari markalarıdır.

**HEVC Advance™**  
Covered by patents at [patentlist.accessadvance.com](http://patentlist.accessadvance.com)

The Bluetooth® word mark and logos are registered trademarks owned by Bluetooth SIG, Inc. and any use of such marks by LG Electronics Inc. is under license. Other trademarks and trade names are those of their respective owners.

**QUICKSET®**

USB Type-C® and USB-C® are registered trademarks of USB Implementers Forum. USB 2.0 Type-C™ is a trademark of USB Implementers Forum.

# Sorun Giderme

## Ekranla hiçbir şey görünmüyor.

- Monitörün güç kablosu prize takılı mı?
  - Güç kablosunun elektrik prizine düzgün bir şekilde takılıp takılmadığını kontrol edin.
- [Sinyal Yok] mesajı görüntüleniyor mu?
  - Bu mesaj, PC ile monitör arasında sinyal kablosu bulunmadığında veya bağlı olmadığında görüntülenir. Kabloyu kontrol edin ve yeniden bağlayın.

## Ekran sabit değil ve sarsılıyor. / Monitörde görüntülenen görüntüler gölge izi bırakıyor.

- Uygun çözünürlüğü seçtiniz mi?
  - Seçilen çözünürlük, HDMI 1080i 60/50 Hz (aralıklı) ise ekran titreyebilir. Çözünürlüğü 1080p'ye veya tavsiye edilen çözünürlüğe ayarlayın.
  - Grafik kartının önerilen (optimal) çözünürlüğe ayarlanmaması yazıların bulanıklaşmasına, ekranın kararmasına, görüntü alanının kırılmasına ya da görüntünün kaymasına neden olabilir.
  - Ayar yöntemleri, bilgisayara ve işletim sistemine göre farklılık gösterebilir. Grafik kartının performansına bağlı olarak bazı çözünürlükler kullanılamayabilir. Bu konuda yardım almak için bilgisayar veya grafik kartı üreticisiyle iletişime geçin.

## Ekranla görüntü kalıyor.

- Monitör kapatıldığında bile görüntü yapışması meydana geliyor mu?
  - Uzun süre sabit bir görüntünün görüntülenmesi, ekranın hasar görebileceği görüntünün iz bırakmasına neden olabilir.
  - Monitörün kullanım ömrünü uzatmak için ekran koruyucu kullanın.
- Ekranla noktalar mevcut mu?
  - Monitörü kullanırken ekranda uygun olmayan noktalar (kırmızı, yeşil, mavi, beyaz ya da siyah) görünebilir. Bu, LCD ekran için normaldir. Bu, ne bir hata ne de monitörün performansı ile ilgili bir durumdur.

## “Tanınmayan monitör, Plug and Play (VESA DDC) tip monitör bulundu” mesajı mı görüntüleniyor?

- Grafik kartının Plug and Play işlevini destekleyip desteklemediğini kontrol ettiğinizden emin olun.

## Monitör uzaktan kumandayla kontrol edilemiyor.

- Ürün ve uzaktan kumanda arasında engel olup olmadığını kontrol edin.
- Pillerin hala çalışır durumda olduğunu ve düzgün takılıp takılmadığını kontrol edin (pilin ⊕ ucunun ⊕ ucuna, ⊖ ucunun ⊖ ucuna gelmelidir).
- Pilleri yenileriyle değiştirin.

## Monitör aniden kapanıyor.

- Bu işlevi devre dışı bırakmak için uzaktan kumandanızı kullanarak ⊗ → [⊗] → [Genel] → [Sistem] → [Saat & Sayaç] → [Zamanlayıcılar] → [Uyuma Zamanlayıcısı] → [Kapalı] öğesine gidin.
- Harici aygıtların birlikte çalışıp çalışmadığını kontrol edin.
- Zamanlama ayarlarında otomatik kapatma fonksiyonunu etkinleştirilip etkinleştirilmediğini kontrol edin. Monitör açıkken sinyal yoksa 15 dakika içinde herhangi bir işlem yapılmaması halinde Monitör, otomatik olarak kapanacaktır.

## 4K çözünürlüğü mevcut değildir.

- Kablo bağlantısını kontrol ettiniz mi?
  - Kablonun doğru bir şekilde bağlanıp bağlanmadığını kontrol edin.
  - Bu ürünle beraber temin edilen aksesuarları kullanmanız önerilir.
- Çözünürlük ve yenileme oranı gerektiği gibi ayarlanmış mı?
  - PC'nin ekran çözünürlüğü ayarlarından veya oynatıcının seçenekler menüsünden uygun çözünürlük ve yenileme oranını ayarlayın.
- Bağlı harici cihaz 4K çözünürlüğünü destekliyor mu?
  - Bu yalnızca harici cihazın 4K çözünürlüğünü desteklemesi halinde kullanılabilir.
  - Bağlı harici cihazın 4K çözünürlüğünü destekleyip desteklemediğini kontrol edin.
- [HDMI Deep Colour] özelliği etkin mi?
  - Fonksiyonu etkinleştirmek için ⊗ → [⊗] → [Genel] → [Harici Aygıtlar] → [HDMI Ayarları] → [HDMI Deep Colour] fonksiyonuna gidin.





# YASAL BİLGİLER

---

# UYARILAR

## Enerji Tüketimi Açısından Verimli Kullanıma İlişkin Bilgiler:

- 1 Monitörü uzun süre kullanmıyorsanız kapatın.
- 2 Bilgisayarın uyuma modunu kısa tutun böylece kullanmadığınız an uyuma moduna geçip fazla enerji harcamayacaktır.

## Nakliye ve Taşıma Sırasında Dikkat Edilmesi Gerekenler

- 1 Cihazın fişini prizden çıkarınız.
- 2 Taşıma sırasında ekranı düşürmeyin, sarsmayarak darbe görmesini önleyiniz.
- 3 Ürünü normal kullanma konumunda taşıyınız, mümkünse orjinal malzemesiyle paketleyerek taşıyın.
- 4 Taşıma sırasında cihazın üstüne ağır bir şey koymayınız.

## Bakım-Onarım ve Kullanımda Uyulması Gereken Kurallar:

### ! NOT

Uyarı: Bu uyarı simgesi tehlike anlamına gelir. Bedensel olarak yaralanabileceğiniz bir durumdasınız, herhangi bir cihaz üzerinde çalışmadan önce elektrik devresinde bulunan tehlikelerin farkında olun ve kazaları önlemek için yapılması gereken standart uygulamaları gerçekleştirin.

- Uyarı: Sistemi güç kaynağına bağlamadan önce kurulum talimatlarını okuyun.
- Uyarı: Bu ürünün nihai imhası tüm ulusal yasalara ve düzenlemelere göre gerçekleştirilmez.
- Uyarı: Şimşek etkinliği sırasında sistem üzerinde çalışmayın veya kabloları takıp çıkarmayın.

## Kullanım Sırasında İnsan ve Çevre Sağlığı Açısından Tehlikeli Veya Dikkat Edilmesi Gereken Noktalar ile İlgili Uyarılar:

### ! NOT

Uyarı: Bu uyarı simgesi tehlike anlamına gelir. Bedensel olarak yaralanabileceğiniz bir durumdasınız, herhangi bir cihaz üzerinde çalışmadan önce elektrik devresinde bulunan tehlikelerin farkında olun ve kazaları önlemek için yapılması gereken standart uygulamaları gerçekleştirin.

## **Kurulum Uyarısı**

Uyarı: Sistemi güç kaynağına bağlamadan önce kurulum talimatlarını okuyun.

## **Uzman Personel Uyarısı**

Uyarı: Yalnızca eğitimli ve uzman personel bu cihazı kurmalı ve yerini değiştirmelidir.

## **Ürün İmha Uyarısı**

Uyarı: Bu ürünün nihai imhası tüm ulusal yasalara ve düzenlemelere göre gerçekleştirilmiştir.

## **Şimşek Etkinliği Uyarısı**

Uyarı: Şimşek etkinliği sırasında sistem üzerinde çalışmayın veya kabloları takıp çıkarmayın.

## **Kullanım Hatalarına İlişkin Bilgiler:**

Cihaz için herhangi bir kullanım hatası çevrilen özgün belgede bulunamamıştır, bunun yerine aşağıdaki genel kurallar yazılmıştır:

- Cihazın tüm bağlantıları dikkatli yapılmalıdır.
- Cihaz darbelere maruz bırakılmamalıdır.
- Cihaz kullanımı için kullanma talimatı okunmalı ve uygulanmalıdır.
- Cihaz kullanılırken herhangi bir sıvıyla temas ettirilmemelidir.
- Uygun kullanım koşullarında kullanılmayan ürünlerde hasar meydana gelebilir.

## **Tüketicinin Yapabileceği, Bakım-Onarım veya Ürünün Temizliğine İlişkin Bilgiler:**

Cihaz için herhangi bir kullanım hatası çevrilen özgün belgede bulunamamıştır, bunun yerine aşağıdaki genel kurallar yazılmıştır:

- Cihaz temiz tutulmalıdır. Toz, çeşitli sıvılar gibi yabancı maddelere maruz bırakılmamalıdır.
- Donanım sorunları için uzman teknik servisle bağlantı kurulmalıdır. Cihaz uzman personel tarafından kurulmalı ve bakımı yapılmalıdır.

<b>FABRİKA</b>	<b>FABRİKA ADRESİ</b>
Korea	LG Electronics Inc. 77, Sanho-daero, Gumi-si, Gyeongsangbuk-do, 39381, Rep. of Korea Tel : +82 54 460 7114 Fax : +82 54 460 7930
	LG Electronics Inc. LG Twin Towers 128, Yeoui-daero, Youngdungpo-gu, Seoul, 07336, Korea Tel : +82 2 3777 1114
	LG Electronics Inc. 222, LG-ro, Jinwi-myeon, Pyeongtaek-si, Gyeonggi-do 451-713, Korea
China	LG Electronics Nanjing New Technology Co.,Ltd. No.346 Yaixin Road, Economic & Technical Development Zone, Nanjing, 210038, China Tel : +86 25 85575570 Fax : +86 25 85802789
Poland	LG Electronics Mlawa Sp. z o.o. (Ltd.) 7 LG Electronics street 06-500 Mlawa, Poland Tel : +48 23 654 74 17 Fax : +48 23 654 59 47

### **İTHALATÇI ADRESİ**

LG ELECTRONICS TICARET A.Ş.  
Fulya Mah. Büyükdere Cad. Torun Center A Blok No:74a İç Kapı No:78, Şişli / İstanbul  
Tel : (0 212) 314 52 52  
Fax : (0 212) 222 61 44

### **İMALATÇI ADRESİ**

LG Electronics Inc.  
LG Twin Towers 128, Yeoui-daero, Youngdungpo-gu, Seoul, 07336, Korea  
Tel : +82 2 3777 1114

# WEEE



## Eski cihazınızın atılması

- 1 Tüm elektrikli ve elektronik atıklar, devlet ya da yerel yetkililer tarafından belirlenen toplama merkezlerinde ayrı olarak imha edilmelidir.  
Atık elektrikli ve elektronik aletler belediyeler tarafından kurulan toplama noktalarına teslim edilmeli veya aldığınız yeni ürünü satıcınıza adresinize teslim ederken, satıcınızdan atık elektrikli ve elektronik aletinizi teslim almasını istemelisiniz.
- 2 Atık ürünün doğru imhası çevre ve insan sağlığı üzerindeki potansiyel olumsuz sonuçların engellenmesine yardımcı olacaktır.
- 3 Eski ürününüzün imhası hakkında daha fazla bilgi için lütfen belediyeniz ya da ürünü aldığınız mağaza ile iletişime geçiniz. ([www.lg.com/global/recycling](http://www.lg.com/global/recycling))
- 4 AEEE Yönetmeliğine Uygundur.
- 5 Bu işareti içeren ürünler tehlikeli madde içerebilir. Ürünler içerisindeki tehlikeli maddeler çevre kirlenmesine veya yaralanma/ölüme sebebiyet verebilir.

